


Тема: «Саратов и другие города края»  
Класс: 10 (углубленное изучение истории)  
Предмет: электив: «История Саратовского Поволжья с древнейших времен до начала 21 в»  
Автор: Гущина Анастасия Валериевна, учитель истории и обществознания ГАОУ СО «Гимназия №1»

РЕКОМЕНДОВАНО  
школьным методическим объединением  
учителей предмет  
ГАОУ СО «Гимназия № 1»  
протокол № 3 от «30» января 2024 г.  
Руководитель МО  
Землякова Л. Ю. /ФИО/ 

# Саратов и другие города края

1780-начало 20 в.

История Саратовского Поволжья

10 класс

Гущина А.В. учитель истории и обществознания

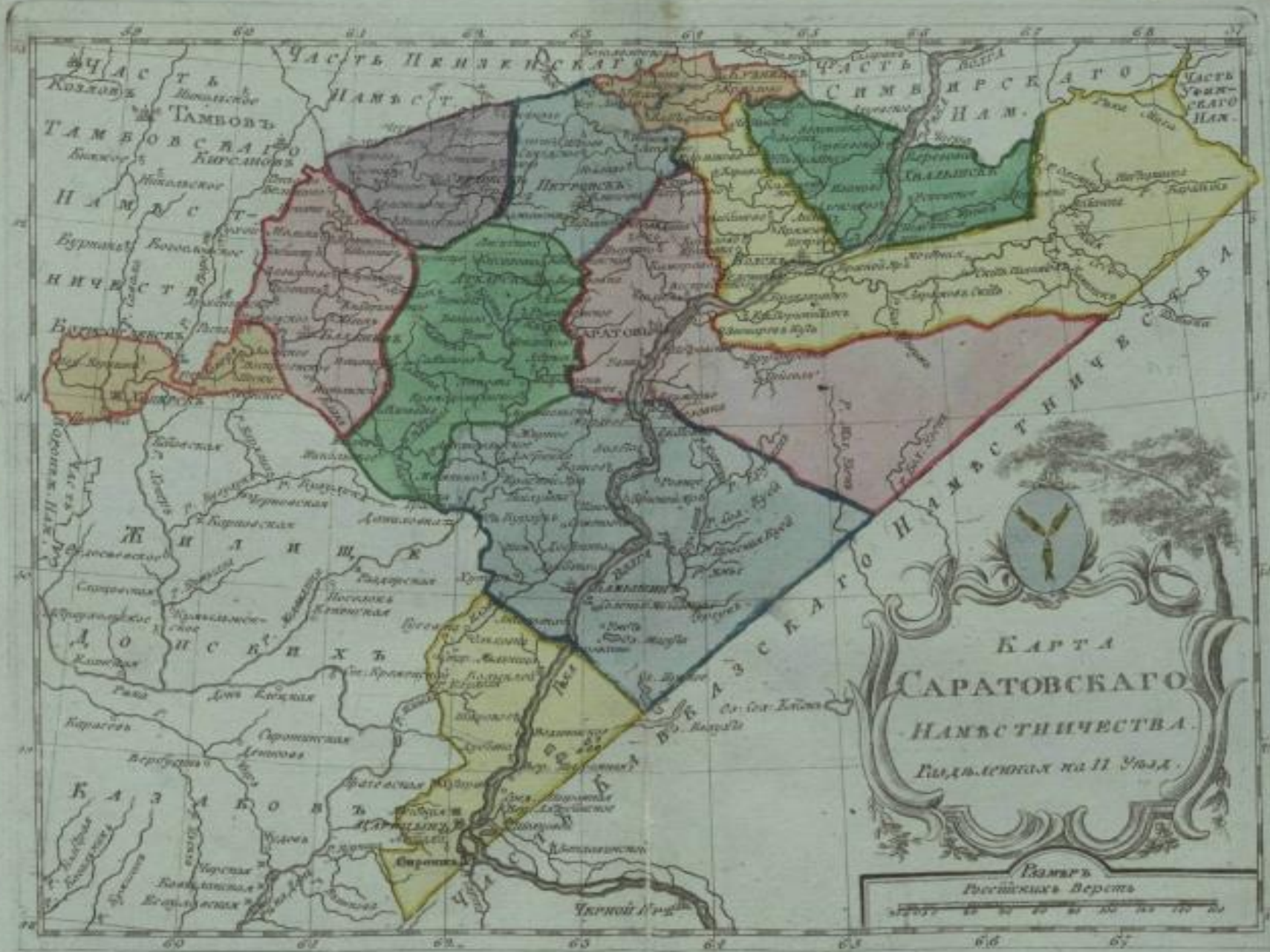
- Цель урока: способствовать формированию уважительного отношения к истории страны, стимулировать желание знать страницы истории нашего края

# План урока

- Саратовская земля до реформы 1961 года
- Саратовская губерния в послереформенное время

# Саратовское наместничество

- 11 января 1780 г. Екатерина 2 подписала указ об образовании Саратовского наместничества.
- 7 крупных селений должны были стать городами.
- 7 ноября 1780 указ: «Дворцовые села: Сосновый остров, Малыково, Нарышкино, Балашово, пахотных солдат селения Еткару и Большую Сердобу устроить городами под названиями: Хвалынск, Вольск, Кузнецк, Балашов, Аткарск и Сердобск».



# Саратовское наместничество

- Бывшие крестьяне стали купцами и мещанами, но еще продолжали заниматься сельскими работами.
  - К наместничеству присоединяли новые территории: Новохоперский уезд (до 1802г), г. Царицын с уездом.
- В 1783 г. В наместничестве было уже 11 городов.  
Большинство городов находилось на берегу Волги.
- В 1797 г. Саратовское наместничество было преобразовано в Саратовскую губернию**

- Городами стали поселения правого берега – более освоенного.
- В 1835 г. В Заволжье было основано три уезда и три новых города.
- Слободы Мечетная, Чертанла, Царёво стали городами Николаевском (Г. Пугачев), Новоузенском, Царёвом.

- Самым населенным городом был Саратов
- В конце 18 в. в Саратове проживало около 35 тыс. человек
- С 1840-х гг. Саратов становится крупным экономическим центром Поволжья.
- Зимой на перевозке рыбы были заняты до 80 тыс. человек.



Общій видъ.

Саратовъ.







Саратовъ. Театральная площадь.



- Работники становились постоянными жителями города
- Разбогатевшие крестьяне – купцами
- Выходец из крепостных крестьян Владимирской губернии, Дмитрий Максимович Вакуров, выкупившись на волю, записался в саратовские купцы. Он дважды избирался городским головой Саратова (1843-1849 гг.)

С каждым годом увеличивалась численность населения, город разрастался. Уничтожались остатки лесов. В начале XIX века лес был вырублен в районе нынешних улиц Октябрьской, Некрасова и Астраханской (в районе улицы Московской), поэтому при обозначении этих мест указывалось: «на пеньках». Саратов заканчивался Соборной и Театральной площадями. Правда, за городом было несколько слободок. Одна из них — слободка Черный Лес — размещалась по нынешней улице Чапаева, недалеко от современной площади Кирова; другая — на Улешах. В первые годы XIX века возникла еще одна загородная слободка — Немецкая. По плану 1812 года колонистам было отведено место в первом квартале от Никольской (современной Радищевской) улицы. Появилась и улица Немецкая (ныне проспект Кирова).

По краю Горянской площади (улица Московская в районе Октябрьской улицы) расположились деревянные домишки с лавочками. Торговали они «горянским» товаром — здесь можно было купить деготь и смолу, скорняжные изделия, а также податы, рогожи, веревш. Одинокое стоял среди деревянных строений Московской улицы каменный Дом дворянства, ело затем стали называть Дворянским собранием (сейчас этого здания нет). Новой торговой площадью назывался в документах начала XIX века Верхний базар. Его, как и Хлебную площадь, «украшало» множество хлебных амбаров.

- Улицы на всей территории до Соборной и Театральной площадей были большей частью кривыми, так как усадьбы строились без всякого плана, переулки были узкими, не более 5—6 сажен в длину.
- «Многие дома на улицах Саратова не были обнесены заборами... избенки были огорожены только жердями или просто плетнями, которыми хозяева отделяли свой дом от соседа...»
- Деревянный Саратов в XIX века горел очень часто. Саратовский чиновник Попов писал:
- «...не проходило ни одного лета, чтобы не выгорело 50 или 100 домов в разное время, потому что нигде не были в должном порядке пожарные инструменты и совершенно не имелась внутри города вода, которая всегда привозилась с Волги, и иногда от места пожара версты за две и более»



После пожара 1811 года, когда огнем было уничтожено 1360 домов и 360 различных «торговых и присутственных мест», Саратов построили заново по разработанному и утвержденному в 1812 году плану города. Прямоугольная сетка улиц, созданная по тому плану, сохранилась в приволжской, старой части Саратова до настоящего времени. План предусматривал и расширение города

- Опасаясь новых пожаров, помещики, чиновники, богатые мещане стали перебираться из центра города на окраины. Многие из них селились в районе нынешней Рабочей улицы, почему улица была названа Дворянской. Помещикам отводили, как правило, землю по потребности.
- В это же время появляются каменные дома-особняки дворян: дом князя Баратаева, Устинова, Беклемишева и многие другие, сохранившиеся до наших дней как интересные памятники архитектуры. Самой далекой от города постройкой был дом губернатора Панчулидзева в районе нынешнего парка культуры и отдыха. Расположенный в живописной Парусиновой роще с прудами, окруженный большими плодовыми садами, дом Панчулидзева стал местом увеселений саратовского дворянства.

# Особняк Беклемишева



Дом дворянина Владимира Беклемишева был построен в Саратове в конце XIX столетия. В начале прошлого века он был гласным Саратовского уездного земского собрания, заседателем местной дворянской опеки

# Особняк князя Баратаева



В 1760 году князь Мельхиседек Бараташвили, ставший в России Михаилом Баратаевым, был назначен саратовским воеводой.

- Второй сын князя Иван Михайлович Баратаев родился в 1738 году. В 1754 году он поступил на службу в русскую армию, участвовал в Семилетней войне (1756 – 1763), в ликвидации Барской конфедерации (1768 – 1772) в Речи Посполитой, в результате которой ему был присвоен чин подполковника. В 1773 году Иван Баратаев вышел на гражданскую службу. Поначалу служил в Юстиц-коллегии в Санкт-Петербурге, в 1780-м стал председателем Симбирской палаты уголовных дел, а с 1787 – Уфимской казенной палаты. Позже Иван Баратаев служил вице-губернатором Уфимского наместничества. 4 апреля 1795 года князь был назначен губернатором (в 1796 году наместничество было реорганизовано в Оренбургскую губернию). В 1797 году Иван Баратаев стал тайным советником (гражданский чин III класса).

- После отставки в Оренбурге «Иван Михайлович Баратаев осел в Саратове и служил здесь в 1804 – 1807 годах губернским предводителем дворянства, находясь в гражданском чине тайного советника. Тщанием и иждивением Ивана Михайловича была собрана с саратовского дворянства сумма, необходимая на устройство <первой> в Саратове больницы.



- Таковая была заложена 5 июля 1804 года, а через два года окончена постройкой и сдана в ведение местного приказа общественного призрения. В доброхотных пожертвованиях на больницу принял участие сам император Александр I, лично внесший 10 000 рублей – третью часть суммы, требуемой на постройку больницы. Именно поэтому и больница, и улица, ведущая от нее к центру города, получили название Александровской (теперь это улица Горького). Ныне территорию больницы занимает 2-я городская клиника, среди корпусов которой есть еще дореволюционные постройки». (В.Н.Семенов, Н.Н.Семенов. «Саратов дворянский»)

- «О князе И.М.Баратаеве напоминает нам и его сохранившийся дом, выходящий фасадом на нынешнюю улицу Мичурина, недалеко от Комсомольской. Взвоз, ведущий от Волги к баратаевской усадьбе, издавна потому и именовался Князевским и, как ни странно, название свое не утратил до сегодняшнего дня. Дом князя Баратаева – один из редких памятников архитектуры конца XVIII – начала XIX века – взят под охрану государства. Но являет, тем не менее, удручающий вид – слишком долгое время пребывал он без догляда, надлежащего ухода и ремонта». ***(В.Н.Семенов, Н.Н.Семенов. «Саратов дворянский»)***



# Усадьба М.А. Устинова



Известный саратовский купец М.А. Устинов в конце 18 века построил два дома. Но, в начале 19 века, купец решил соединить эти два здания воедино, тем самым соорудив один большой особняк в классическом стиле. Для достижения своей цели Устинов обратился к известному российскому архитектору И.Ф. Колодину, который специально для этого прибыл из Санкт-Петербурга. Архитектор после объединения двух зданий захотел пристроить сверху третий этаж. В добавок, было принято решение о добавлении по всему зданию орнамента и различных других украшений. Планы архитектора не изменились и довольно скоро все мечты воплотились в жизнь. В начале 19 века здание было передано под духовную семинарию, а несколько позже здание стало принадлежать Краевому музею, который расположен в этом здании и по сей день.

- В 1844 г. саратовец, частный пристав **Василий Васильевич Гришин** обследовал местность у подножия Лысой горы и обнаружил там обильные источники чистой воды. Они находились в ущелье за старообрядческим кладбищем. На свои деньги он начал строительство водопровода из дубовых труб. Ведь исстари люди хорошо знали, как устойчив дуб к воздействию воды. А при длительном нахождении в воде еще и приобретает свойства мореного дуба, т.е. может служить долгие годы.
- **17 декабря 1844 года в Саратове был открыт первый деревянный водопровод.** От родников Лысой горы по деревянным трубам вода поступала в бассейн на Сенной площади (сейчас на этом месте находится Крытый рынок). Протяженность водопровода была три километра. Проходил он по современной улице Вавилова. А через год, 20 октября 1845 года, торжественно открыт второй водопровод с бассейном у Липок. Его мощность достигала 25 тысяч ведер воды в сутки.

- В 1861 г. В Саратове проживало 84 тыс. человек.
- В Казани – 59 тыс., В Астрахани – 45 тыс., в Самаре – 28 тыс.
- В 1847 г. В Саратове насчитывалось 881 торговое заведение, торговые ярмарки уходили в прошлое.
- В других городах края ярмарки оставались главной формой торговли.

- В Заволжье крупнейшей ярмаркой считалась Покровская в Новоузенске, проходившая в течение 2х недель с 1.10. Она специализировалась на торговле скотом.
- В город съезжались до 780 торговцев, 9,5 тыс. казахов из Внутренней Орды, 4 тыс. крестьян.
- В городе открывалась гостиница, 37 харчевен, 50 постоянных дворов, сдавались внаем квартиры.
- Гурты скота отправляли в Петербург



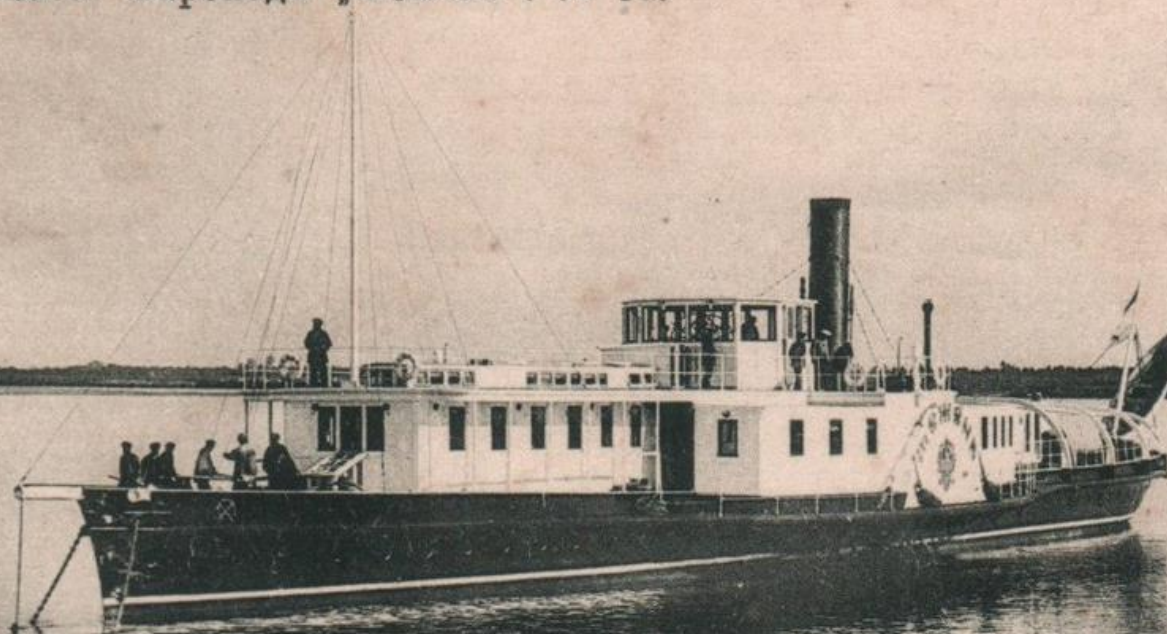
- В основе торговли Саратова и других левобережных городов был хлеб.
- Основной поток хлеба шел в Петербург и Москву. Саратовский хлеб снабжал Астраханскую губернию и восточное Закавказье, через Черное и Балтийское моря наша пшеница шла на экспорт.

- Во второй половине 19 в. крупнейшими продавцами зерна в Саратове были купцы – Мордовцев, Зайцев и Удалов, а в Вольске – Курсаков, Брюханов, Плигин. Вольские купцы вели операции в с. Балаково, которое стало центром зерновой торговли Николаевского уезда.
- Оборот торговли здесь достигал 10 млн. рублей.



# Первый пароход появился на Волге в 1818 г.

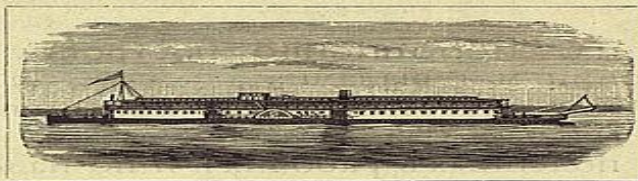
Волга. Пароходъ „Межень“. № 16.



В 1840-1850-х гг. возникли первые пароходные общества: «По Волге», «Меркурий», «Самолет»

**ВЫСОЧАЙШЕ УТВЕРЖДЕННОЕ**  
**ПАРОХОДНОЕ ОБЩЕСТВО**  
**„по ВОЛГѢ 1843 года“**  
 между Нижнимъ, Астраханью и портами Каспійскаго моря.

**Главное Правленіе**  
 въ С.-ПЕТЕРБУРГѢ,  
*Невскій, 66.*  
 Телефонъ 1278.



Адресъ для Телеграммъ  
 во всѣ мѣста:  
**Пароходство 1843.**

**Конторы, Агентства и пристани:**

**Москва:**  
 Ф. А. Тяпунинъ,  
 Ильинскія ворота, д. Мичинера.  
**Нижній-Новгородъ:**  
 Уполномочен. по всѣмъ дѣламъ  
 М. А. Анохинъ.  
**Казань:**  
 И. М. Мальковскій.  
**Симбирскъ:**  
 К. Н. Игнатьевъ.  
**Самара:**  
 И. А. Ананьинъ.  
**Саратовъ:**  
 С. А. Ястребцовъ.

**Царицынъ:**  
 В. Б. Тагъевъ.  
**Астрахань:**  
 О. А. Дембицкій.  
**Сызрань:**  
 И. А. Уткинъ.  
**Хвалыинскъ:**  
 Н. И. Титовъ.  
**Вольскъ:**  
 Д. И. Мякишевъ.  
**Камышинъ:**  
 И. Ф. Жуконъ.  
**Дубовка:**  
 К. Н. Нарышкинъ.

**Баку и Персидскіе порты:**  
 А. Л. Челабовъ (г. Баку).  
**Узунъ-Ада:**  
 А. Т. Ерамышевъ.  
**Дербентъ:**  
 А. С. Дуель.  
**Петровскъ:**  
 М. А. Лебедевъ.  
 Инспекторъ И. Д. Дувакинъ  
 (въ г. Баку).

Перевозка пассажировъ со скоростью почтовыхъ пароходовъ и доставка грузовъ, совершаются пароходами: **Императоръ, Императрица, Государь, Государыня, Царь, Царица, Царевичъ, Царевна, Бояринъ и Боярыня**, американскаго типа, съ электрическимъ освѣщеніемъ и всѣми удобствами.

Для правильнаго и **СКОРАГО ПРЯМОГО** товарнаго сообщенія изъ **Петербурга, Москвы** и изъ внутреннихъ городовъ **Россіи** во всѣ приволжскіе города и порты Каспійскаго моря, съ открытія навигаціи 1892 г., вышесказанными пароходами установлено скорое и срочное сообщеніе: между **Нижнимъ и Астраханью ПЯТЬ** отправленій въ недѣлю и **СРОЧНОЕ** товарное сообщеніе, съ одною баржею, быстроходными пароходами: **Самсонъ, Геркулесъ, Волга** и другими—между **Нижнимъ и Астраханью** и дальше до портовъ Каспійскаго моря быстроходными шхунами, специально зафрахтованными Обществомъ.

Всякаго рода грузы, а также домашнее имущество, какъ-то: роули, экипажи, мебель и проч., принимаются нашими агентами отъ всѣхъ пристаней до всѣхъ пунктовъ ливн движенья Пароходнаго Общества по «Волгѣ» 1843 г., какъ по **Волгѣ и Каспійскому морю**, такъ и до всѣхъ городовъ р.р. **Камы, Бѣлой, Вятки и Оки**, по конвенціямъ съ другими солидными компаніями.

Лица отправляющія свои грузы со станцій желѣзныхъ дорогъ (гдѣ нѣтъ нашихъ агентовъ) до пристаней р. Волги, могутъ адресовать вѣтанціи желѣзныхъ дорогъ нашимъ агентамъ, которые произведутъ дальнѣйшее отправленіе кладей къ мѣсту назначенія по **весьма умѣренному** фрахту рѣчнаго или морскаго провоза, на пароходахъ Общества. Этого способъ могутъ рекомендовать гг. торговцы тѣмъ фирмамъ, отъ которыхъ они выписываютъ товары.

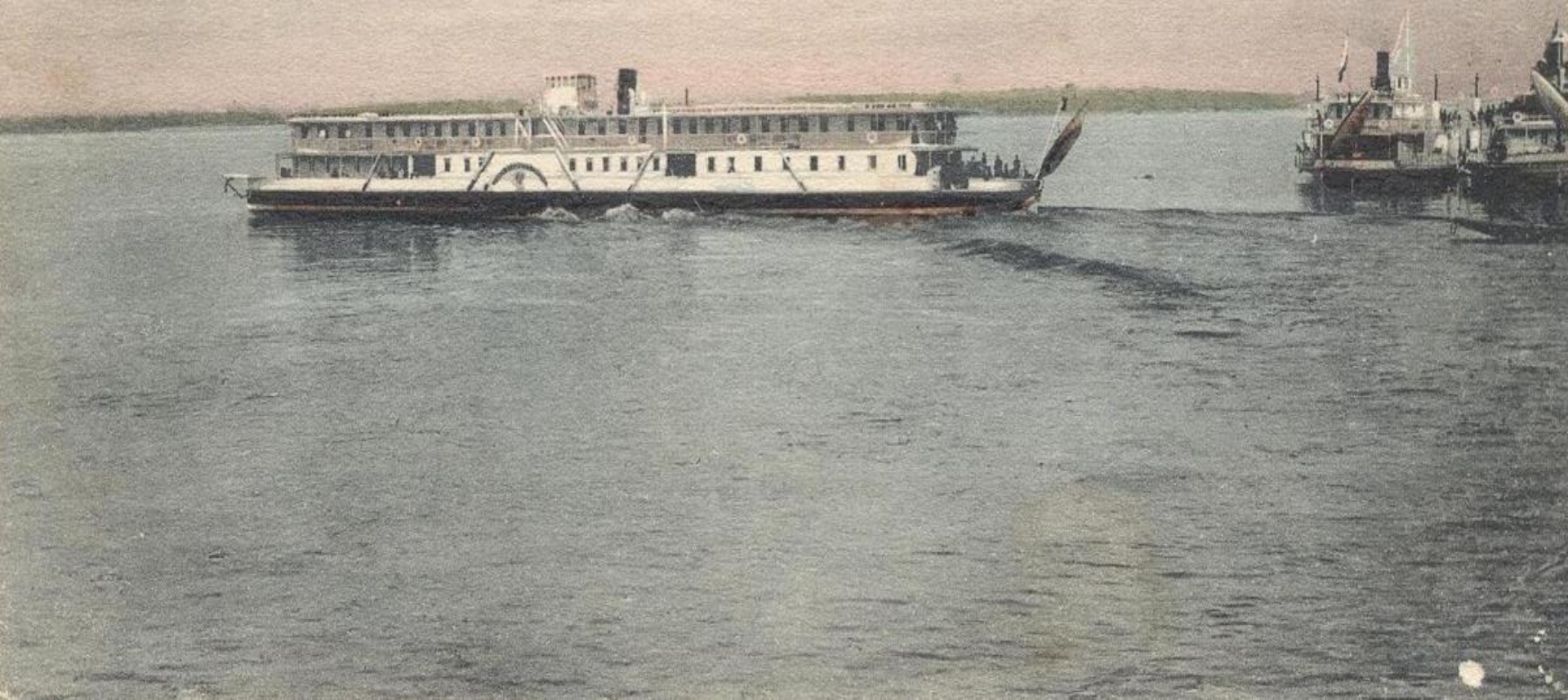
Страхованіе грузовъ, по желанію отправителей, производится по генеральнымъ полисамъ **Россійскихъ Страховыхъ Обществъ**.

Грузы принимаются также съ **наложенными платежами**, по полученіи которыхъ тотчасъ производится платежъ отправителю.

Подъ грузы выдаются Обществомъ **Ссуды**, согласно правилъ, указанныхъ въ Уставѣ Общества.

**Правленіе.**

Волга. Пароходъ Самолетъ Князь Владиміръ Святой.



# Города края в пореформенное время

- В 1871 г. Была достроена железная дорога от Саратова до Москвы.
- В 1873 г. С.И. Барановский составил проект соединения железной дороги Европы и Индии через Саратов.
- Проект обсуждался городской Думой и губернским земством.
- Средств не было на такое строительство.



# Города края в пореформенное время

- РУЖД – Рязано-Уральская железная дорога
- В 1882 г. Тамбовско-Саратовская железная дорога передана в аренду РУЖД



- РУЖД развернуло строительство и почти все уездные города (кроме Хвалынска) были связаны железной дорогой.
- В 1909 г. Саратов был соединен железной дорогой с Астраханью.
- Саратовской губернии отдали южные уезды Самарской (Новоузенский уезд)

# Промышленное развитие

- В 1860 г. В Саратове было сосредоточено 15% промышленного производства губернии
- В 1892 г. – 43%.
- Крестьяне после реформы потянулись в города.

# Перепись 1897 г.

- Только 52% жителей городов Саратовской губернии были местными уроженцами, остальные выходцы из уездных городов и деревень.
  - В Саратове переселенцы составили 60% от общего числа жителей.
  - В Саратове проживало 137 тыс. человек (по числу жителей Саратов на третьем месте в стране, после Петербурга и Москвы)
- В 1913 г. Население Саратове составило 242 тыс. человек.

# Предприятия Саратова

- Центр мукомольной промышленности – 16 мельниц ежедневно выдавали 59 тыс. пудов муки. 13 мельниц Самары – 45 тыс.
- На Всемирной промышленной выставке в Чикаго в 1893 г., мука мельниц фирмы Шмидтов получила большую бронзовую медаль.

# Предприятия Саратова

- Саратовская губерния центр спиртоводочного производства.
- В 1904 г. На Саратов приходилось 45% производства водки и спирта в губернии.
- В Саратове концентрировалось производство подсолнечного масла.
- Маслобойное производство достигло расцвета в 1880-1890 гг.
- Перед Первой мировой войной на 20 маслобойных предприятиях было произведено продукции на 2,6 млн. рублей.

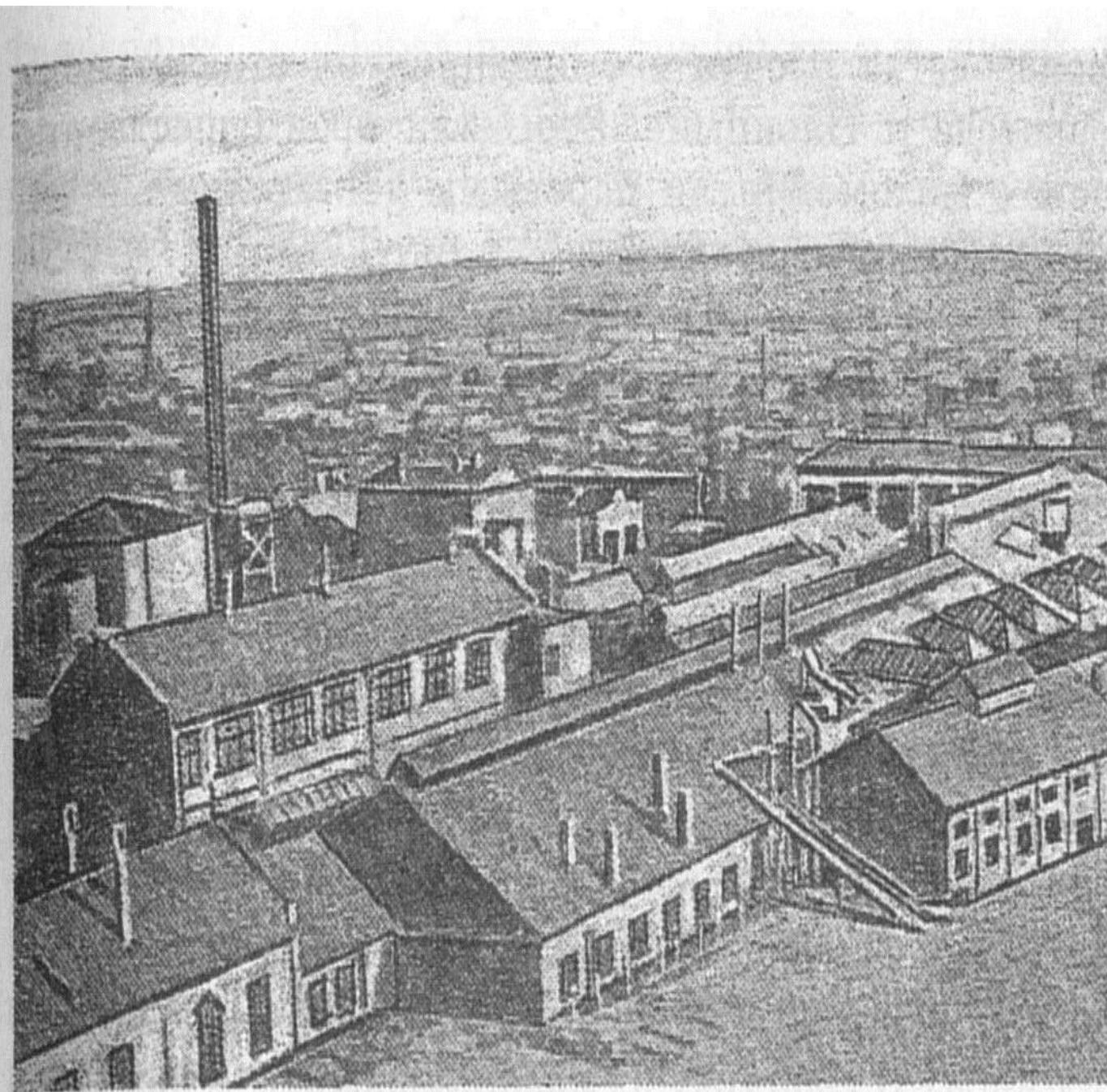
# Предприятия Саратова

- В Саратове располагались крупнейшие в России табачные фабрики З.Я. Левковича и К.А. Штафа.
- В 1911 г. Они поставили на рынок табачные изделия на сумму 1,2 млн. рублей.

# Предприятия Саратова

- Развивалась в Саратове металлургическая и металлообрабатывающая промышленность.
- Крупнейшим по числу работников были ремонтные мастерские РУЖД (свыше 1 тыс. работников). 1895 г.
- В 1888 г. Появился машиностроительный завод О.Э. Беринга, а в конце века Волжский сталелитейный завод (закрит в 1990 гг.)
- Действовал гвоздильно-проволочный завод братьев Гантке.

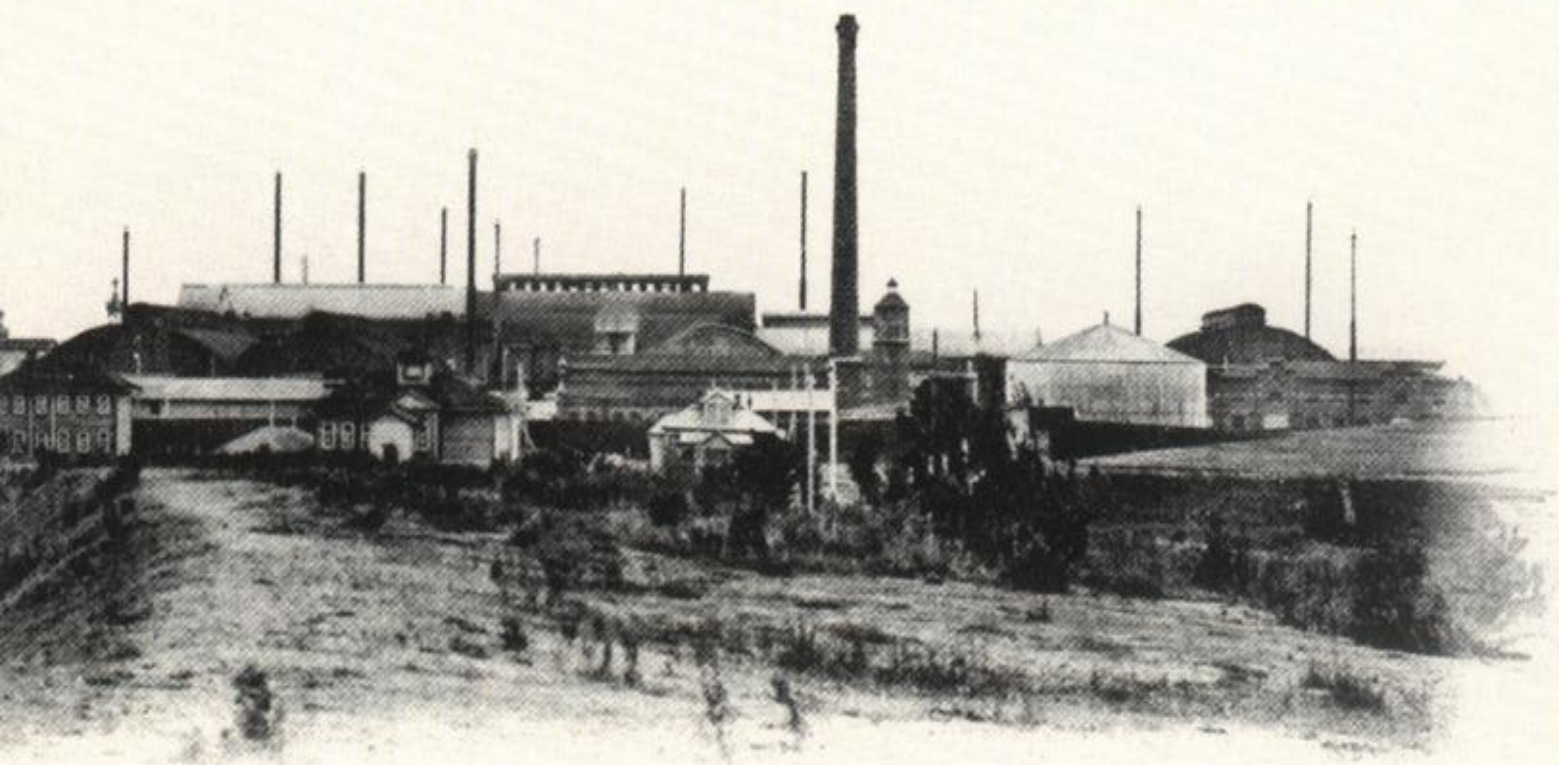




Гвоздильно-про-  
волочный завод  
Гантке в Сарато-  
ве.

**САРАТОВЪ—SARATOFF. № 87.**

**Волжскій Стальной заводъ.—La fabrique d'acier de Wolga.**



Изд. П. Г. Бестужева, въ Саратовѣ

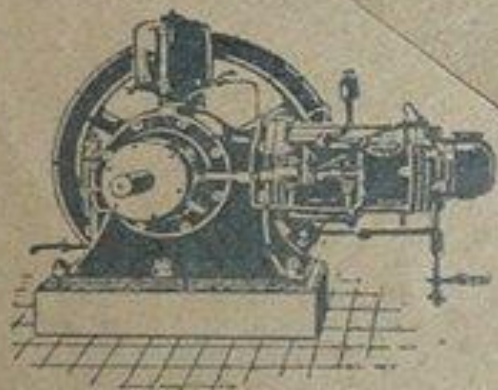


*Чугунно-Литейный и Механический Заводъ „СОТРУДНИКЪ“ О.Э.БЕРИНГЪ*



Привилегія № 13591.

*перво и Раймонд*  
*Семени*



Саратовская фабрика Двигателей

„СОТРУДНИКЪ“

О. Э. Берингъ ≡ въ Саратовъ.

За неимениемъ адресата немедленно возвратитъ въ Саратовъ.

# Предприятия Саратова

- К началу 1880-х гг. Саратовская губерния вышла на 5 место в стране по объему лесопильного производства.
- Плотами лес сплавляли с верховьев Волги и Камы.
- Изделия, произведенные в Саратове по железной дороге отправляли в южные регионы империи: на Украину, Дон, Северный Кавказ.

# Предприятия Саратова

- В 1882 г. В Саратове была открыта товарная биржа, ведущий посредник в совершении сделок.



# Предприятия Саратова

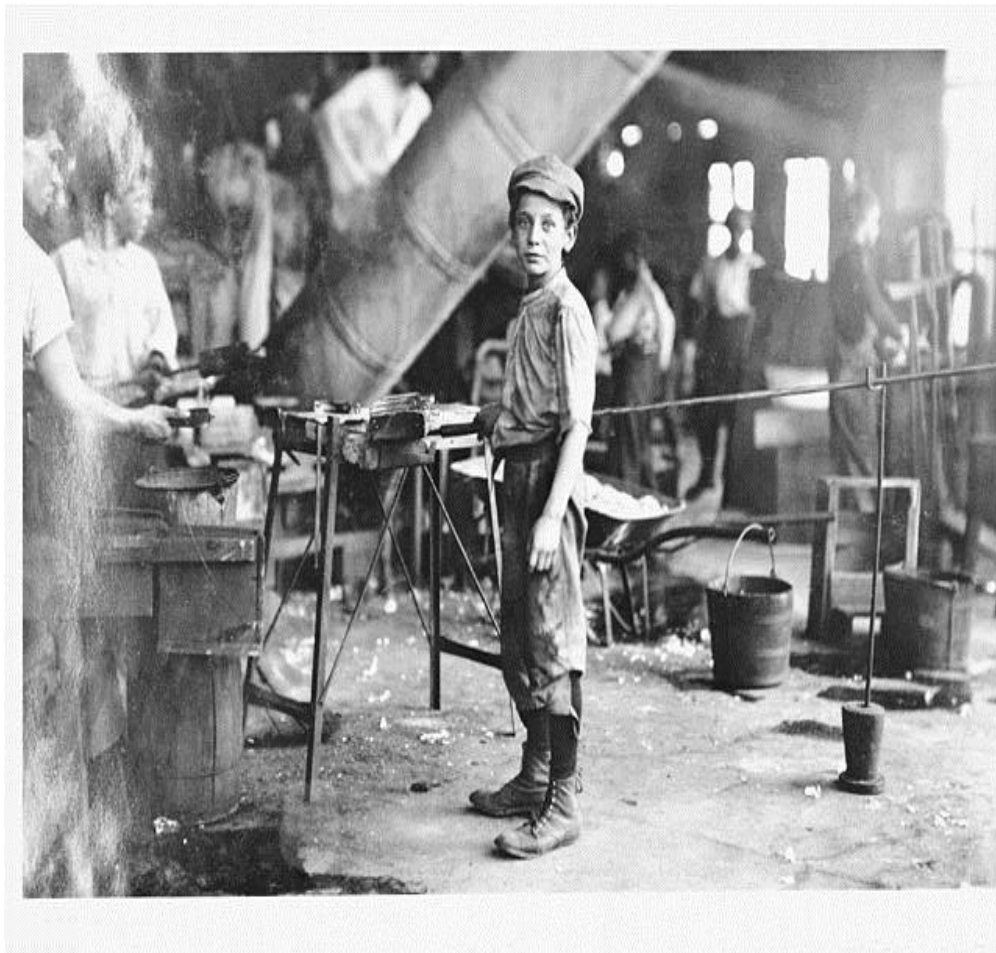
- В 1900 г. В Саратове насчитывалось 9340 предприятий, на которых работало от 1 до 20 рабочих.
- 10 предприятий имело от 100 до 500 рабочих.
- 3 предприятия – свыше 500 рабочих
- В 1892 г. В промышленности губернии было занято 19 тыс. рабочих.
- В 1901 г. – свыше 40 тыс. человек, в том числе свыше 13 тыс. в Саратове.

# Предприятия Саратова

- Среди рабочих преобладали сезонные работники из числа разорившихся крестьян, ушедших на заработки в города.
- Рабочий день длился от 12 до 14 часов.
- Заработная плата 4-7 рублей в месяц.
- Использовался детский труд
- На табачной фабрике Штафа в 1887 г. Из 110 рабочих – 80 были моложе 14 лет.







# Предприятия Саратова

- На предприятиях действовала система штрафов (более 20 видов)
- Отсутствовала охрана труда
- По официальным отчетам на заводах и фабриках в 1901 г. Произошло свыше 700 несчастных случаев.

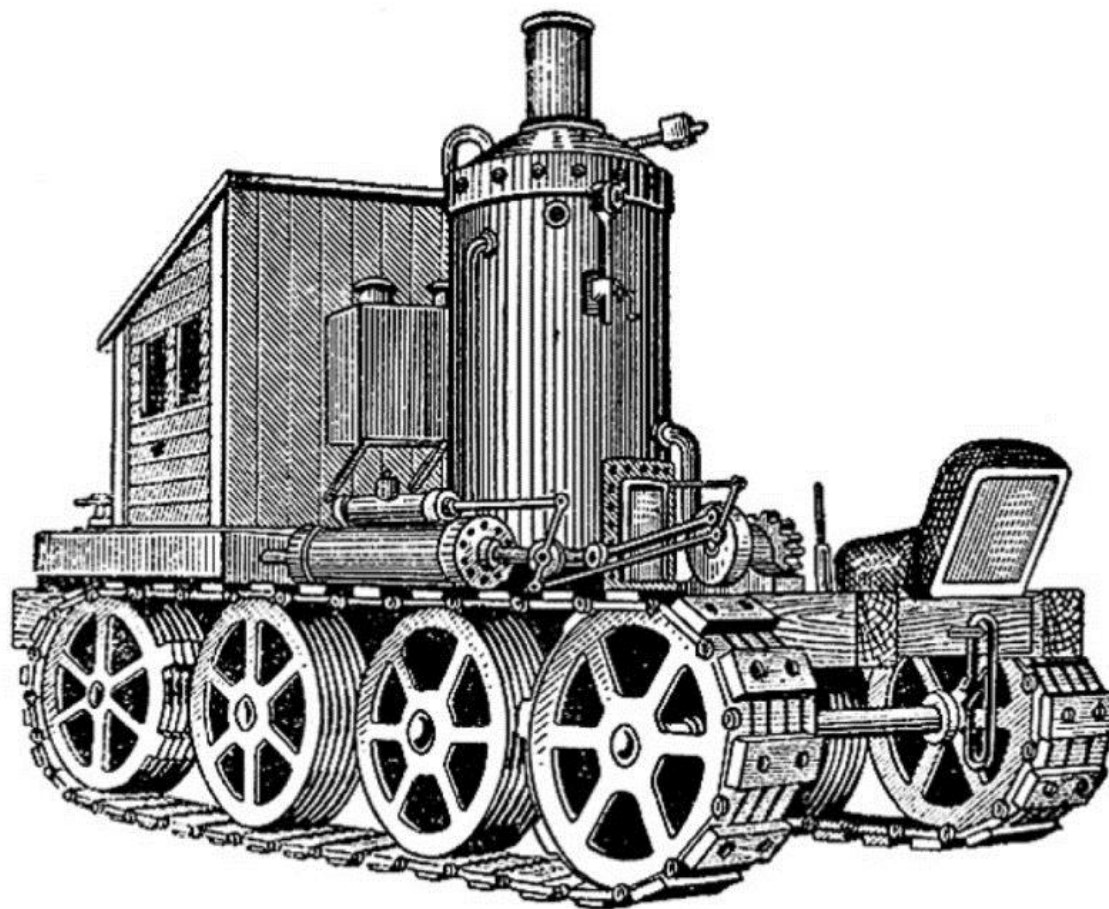
# Вольск

- По числу жителей к крупным городам губернии относился Вольск.
- В 1895 г. В Вольск пришла железная дорога и город получил толчок к развитию.
- В 1913 г. В нем жило 40 тыс. человек.
- На окраине города были построены 4 цементных завода.
- Вольский цемент славился своим качеством и пользовался спросом.
- Быстро развивались новые города, даже села. Например, Балаково. В 1911 г. Балаково был присвоен статус безуездного города.

# Балаково

- В городе проживало 20 тыс. человек. Была хлебная биржа, электростанция, чугунолитейный завод Ф. Блинова и механический завод нефтяных двигателей братьев Маминых, судоремонтные, мебельные мастерские, лесопилки и мельницы. Завод Мамина в 1915 г. Выпустил 325 дизельных двигателя.
- Федор Абрамович Блинов и Яков Васильевич Мамин прославили Балаково как родину единственного в мире гусеничного трактора.

# Гусеничный трактор Ф. Блинова



# Балашов

- На западе губернии, в Балашове, в начале 20 в. начался промышленный подъем.
- Появились салотопенные, маслобойные, кирпичные заводы. Чугунолитейный завод и ремесленные мастерские.
- Паровые мельницы. Три мельницы братьев Арзамасцевых производили ежегодно 1 млн.350 тыс. Пудов муки.
- В 1917 г. – население 24 тыс. человек

# Покровск

- В 1894 г. Была открыта железная дорога до Уральска и в Покровскую слободу повезли хлеб из уральских и волжских степей.
- В 1911 -1914 гг., по данным саратовских газет, по железной дороге за сутки поступало от 130 до 435 вагонов зерна.
- В 1914 г. Слободе был присвоен статус города.
- Проживало 34 тыс. жителей.



# Благоустройство Саратова

- В городе были промышленный, торговый и центральный районы, соединенные жилыми кварталами.
- Главной улицей центрального квартала была немецкая улица. Рядом находились административные здания и популярные театры: Очкина и Городской, музей имени Радищева.

# Немецкая улица



# Городской театр

Саратовъ.—Saratoff. № 46.  
Городской театръ.



- В 1903 г. Начались опыты с укладкой асфальта.
- К 1915 г. Было замощено 72% площади улиц.
- 12 ноября 1913 г. Газета «Саратовский листок» сообщала:

« На углу Константиновской(Советской) и Астраханской... давно уже образовалось непросыхающее болото значительной глубины... На днях туда забрел слепой старик, увяз в тине. Свалился и едва не утонул. Его спасли дворники из соседних домов»

# Общественный транспорт

- В 1912 г. Было зарегистрировано 800 извозчиков. Были биржи (стоянки) извозчиков.
- В 1887 г. Появились конно-железные дороги (конки).
- В октябре 1908 г. Появился первый трамвай. Он ходил по ул. Московской
- В 1909 г. Уже было 9 трамвайных линий. Их протяженность составила 33 версты.





# Освещение

- В 1870 в городе было 740 керосиновых фонарей
- В 1904 – 2038.
- В 1888 появилось электрическое освещение в саду «Эрмитаж»
- В 1895 г. В городском театре.
- С 1903 г. Начался электрический бум.
- В 1905 г. Электростанция обслуживала 6 городских учреждений и 136 абонентов
- В 1911 г. Электричество было пущено в центр города, керосиновые фонари уходили на окраины.





- В 1875 г. В городе появился более современный водопровод.
- В 19010 г. Водопроводная сеть составляла 120 верст.
- В 1910-1912 гг. построили канализационную систему
- В 1860-е г. Открылся городской телеграф
- В 1889 г. – телефонная станция
- Установка телефона и его эксплуатация стоила от 100 до 150 руб.
- В 1909 г. Было уже 1085 абонентов, а в 1910 г. Появились телефоны-автоматы.



# Использованные источники

- История Саратовского Поволжья. Учебное пособие. 2017 г.
- Булычев М.В. Крестьянская колонизация Саратовского края в конце 18- середине 19 в. Саратов.2013
- Осипов В.А. Саратовский край в 18 в. Саратов. 1983
- Материалы интернет-сайтов